

KDN.sozial Fallmanagement für Jobcenter (kurz: FMG.job)

Statistik und X-Sozial

Modul 17: Kooperationsplan/Eingliederungsvereinbarung

Inhalt

Änderungshistorie	3
Verwendungshinweis	3
1. Ausgangslage	4
2. Datenmodell XSozial	4
3. Modul 17: Eingliederungsvereinbarung	6
3.1 Nutzung im Rahmen der Statistik	6
3.2 Melderegeln	6
4. Statistikfelder im FMG.job für Modul 17	6

Änderungshistorie

Datum	Seite	Änderung
14.07.2016	-	komplette Überarbeitung anhand XSozial Version 4.5.0
08.09.2016	1	Modulbeschreibung geändert; Änderungshistorie eingefügt
26.09.2016	3	Verweis zum Versions-Update 4.5.1 geändert
17.07.2017	3	Verweis zum Versions-Update 4.6.0 geändert
21.01.2019	3	Verweis zum Versions-Update 4.6.1 geändert
24.09.2019	3	Verweis zum Versions-Update 4.7.0 geändert, Ergänzung Grafik zum Modulaufbau
25.04.2023	-	Aktualisierung anhand der Versions-Updates 4.7.1 bis 5.0.0, Umbenennungen, aufgrund der vielen Änderungen keine Hervorhebungen
<i>sämtliche Änderungen sind gelb hervorgehoben</i>		

Verwendungshinweis

Die vorliegende Arbeitshilfe ist in all ihren Teilen urheberrechtlich geschützt. Alle Rechte vorbehalten, insbesondere das Recht der Übersetzung, des Vortrags, der Reproduktion, der Vervielfältigung auf fotomechanischen oder anderen Wegen und der Speicherung in elektronischen Medien.

Ungeachtet der Sorgfalt, die auf die Erstellung von Text, Abbildungen und Programmen verwendet wurde, kann die Jobcenter Wuppertal AöR für mögliche Fehler und deren Folge keine juristische Verantwortung oder irgendeine Haftung übernehmen.

Die in dieser Arbeitshilfe möglicherweise wiedergegebenen Gebrauchsnamen, Handelsnamen, Warenbezeichnungen usw. können auch ohne besondere Kennzeichnung Marken sein und als solche den gesetzlichen Bestimmungen unterliegen.

1. Ausgangslage

Mit der Einführung des SGB II im Jahr 2005 änderten sich die Grundlagen der Arbeitsmarktstatistik in Deutschland. Mit der Zusammenlegung der Arbeitslosen- und Sozialhilfe basieren die Statistiken der Bundesagentur für Arbeit nicht mehr alleine auf den Geschäftsdaten der einzelnen Agenturen, sondern wurden um die Daten der Jobcenter erweitert. Zur Sicherung der Vergleichbarkeit und Qualität der Statistik wurde die Statistik der BA mit § 53 SGB II beauftragt, die bisherige Arbeitsmarktstatistik nach §§ 280 ff. SGB III unter Einschluss der Grundsicherung für Arbeitsuchende weiter zu führen. Die hierfür benötigten Daten werden aus den verschiedenen operativen Verfahren der BA sowie der kommunalen Jobcenter generierten und an die Statistik der BA übermittelten Meldungen gewonnen.

Die fachliche Beschreibung sowie die technische Schnittstelle XSozial-BA-SGB II (XSozial) wurden als Grundlage für die kommunale Datenübermittlung nach § 51b SGB II unter Beteiligung von Vertretern der Kommunen und der kommunalen Spitzenverbände von der Statistik der BA entwickelt und mit Inkrafttreten des SGB II zum 01. Januar 2005 als verbindlicher Datenstandard eingeführt.

2. Datenmodell XSozial¹

Das Datenmodell XSozial ist in 16 themenbezogene Module und ein technisches Steuermodul unterteilt. Die themenbezogenen Module enthalten Merkmale, die bezogen sind auf

- Träger,
- Bedarfsgemeinschaften und
- einzelne Personen.

Die zusammengestellten Merkmale und Merkmalsausprägungen decken das Spektrum der in § 51b SGB II beschriebenen Informationen ab, greifen die Erfahrungen und Standards aus der bisherigen Arbeitsmarktstatistik auf und berücksichtigen Erfahrungen aus dem kommunalen Bereich der bis Ende 2004 vorgenommenen Durchführung des BSHG (Sozialhilfe).

Im Detail umfasst das Datenmodell Module mit folgenden thematischen Schwerpunkten:

Trägerbezogene Module:

- Technische Informationen (Modul 0) – Steuermodul (Header)
- Einnahme- und Ausgabedaten (Modul 1)
- Stellenangebote (Modul 15)
- Widersprüche und Klagen (Modul 16)

Bedarfsgemeinschaftsbezogene Module:

- Bedarfsgemeinschaft (Modul 2)

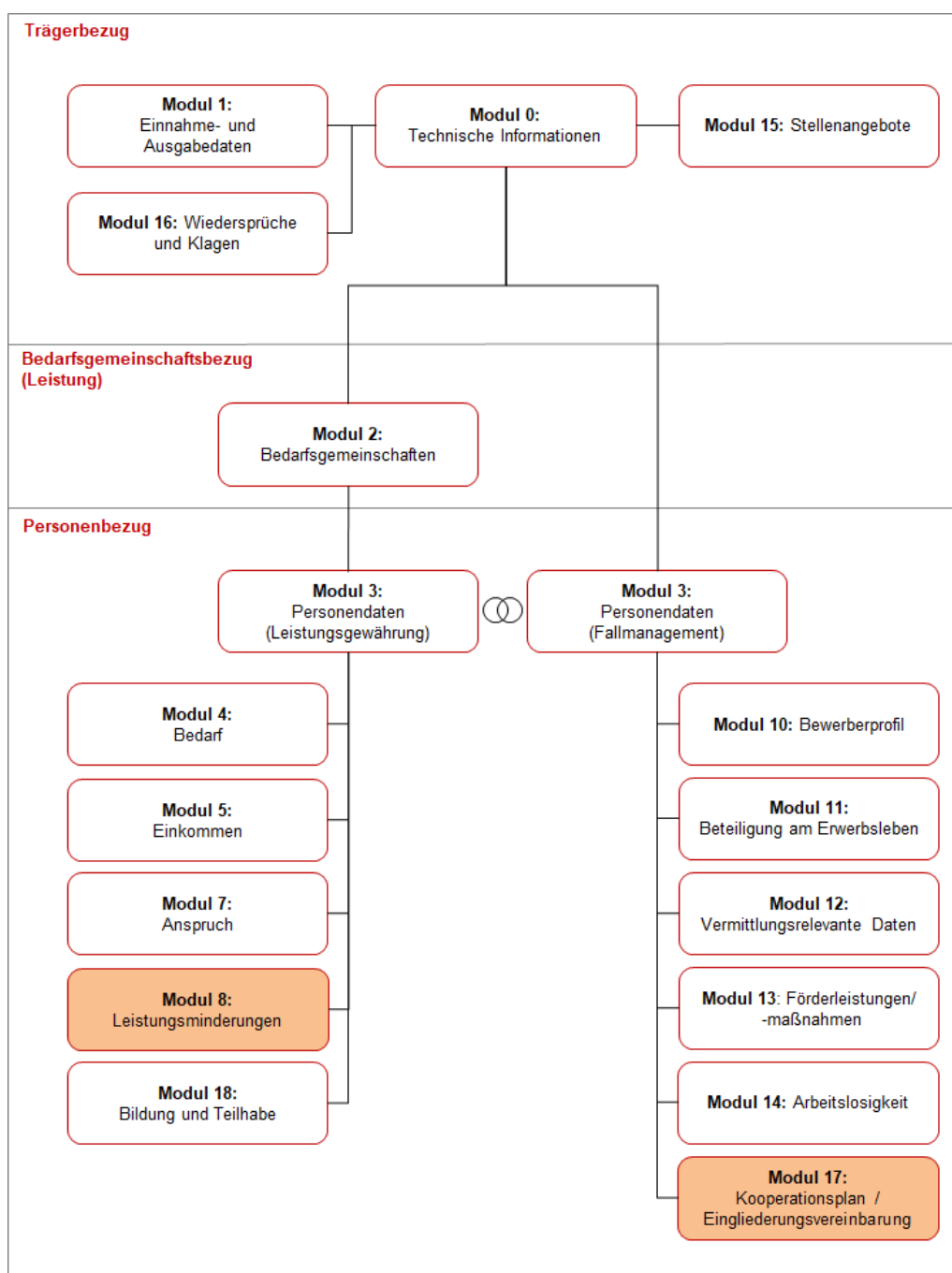
Personenbezogene Module:

- Stammdaten (Modul 3)
- Bedarf (Modul 4)
- Einkommen (Modul 5)
- Anspruch (Modul 7)
- Leistungsminderungen (Modul 8)
- **Bewerberprofil (Modul 10)**

¹ vgl. Handbuch XSozial-BA-SGB II: Grundlagen der Datenübermittlung (Version 4.3), S. 2 f.

- **Beteiligung am Erwerbsleben (Modul 11)**
- **Vermittlungsrelevante Daten (Modul 12)**
- **Förderleistungen und -maßnahmen (Modul 13)**
- **Arbeitslosigkeit (Modul 14)**
- **Kooperationsplan/Eingliederungsvereinbarung (Modul 17)**
- Bildung und Teilhabe (Modul 18)

Die benannten Module lassen sich fachlich gruppieren. Demnach umfassen die Module 2 bis 8 sowie 18 den Bereich Leistungsgewährung (Grundsicherung für Arbeitsuchende) und die Module 10 bis 14 und 17 den Bereich Fallmanagement (kursiv, unterschiedliche Schwerpunkte). Die Module 1, 15 und 16 sind thematisch eigenständige Module.



3. Modul 17: Eingliederungsvereinbarung²

Das Datenblatt ist der Datensatzbeschreibung → [XSozial-BA-SGB2 Version 5.0.0](#) zu entnehmen.

3.1 Nutzung im Rahmen der Statistik

Die Daten aus den Modulen 10, 11, 12, 13, 14 und 17 sind für eine korrekte Abbildung der Ergebnisse im Rahmen der Arbeitslosen-/Arbeitsuchendenstatistik für kommunale Träger erforderlich.

Mit Moduls 17 "Eingliederungsvereinbarung" wird den Anforderungen des § 1 Abs. 2 Nr. 4 RVO zu § 51b SGB II Rechnung getragen, wonach "Beginn und Ende der abgeschlossenen Eingliederungsvereinbarungen" zu übermitteln sind. Daten zu Eingliederungsvereinbarungen werden nicht als Kennzahl (etwa "Anzahl der Eingliederungsvereinbarungen"), sondern nur als Strukturmerkmal statistischer Größen (etwa Abgang Arbeitsloser mit Eingliederungsvereinbarung) verwendet.

3.2 Melderegeln

Im aktuellen Liefermonat sind alle (noch) gültigen (gültig bis-Datum ist größer als der Stichtag), freiwillig oder per Verwaltungsakt zustande gekommenen Kooperationspläne/Eingliederungsvereinbarungen (EGV) zu melden. Liegen für eine Person mehrere, möglicherweise auch zeitlich überlappende EGV vor, sind alle EGV dieser Person getrennt zu melden. Zudem sind alle EGV zu melden, deren gültig-bis-Datum innerhalb der letzten 12 Berichtsmonate liegt.

4. Statistikfelder im FMG.job für Modul 17

Maske MEGV001 (EGV)

gültig von (17.6)

gültig bis (17.7)

ERST AB 01.07.2023 IM
FMG.JOB VERFÜGBAR

- Kd Desktop
EGV
EGV-Aufgaben KD
EGV-Aufgaben JC
EGV-Vorschau
wird geändert

Eingliederungsvereinbarung wird umbenannt

interne/Bezeichnung*

Name

Beschreibung

Von*

Bis*

Unterzeichnet wird entfernt!

Text (1)

Vorhandene Eingliederungsvereinbarungen

Ein Eintrag gefunden:

Bezeichnung	von	bis		
▶ Abschluss beidseitig	01.01.2023	30.06.2023		

² vgl. Melderegeln zur Datensatzbeschreibung (Version 5.0.0), S. 44